

Odpowiedzialność za wypadek
komunikacyjny w polskim prawie cywilnym
– wybrane zagadnienia

Kancelaria Radcy Prawnego Agnieszka Sznajder

www.kancelariasznajder.pl

Uwagi wstępne

- ▶ W polskim prawie cywilnym odpowiedzialność za szkody spowodowane przez ruch mechanicznych środków komunikacji ujmuje się jako oderwaną od winy
- ▶ Jest to zatem **odpowiedzialność na zasadzie ryzyka**



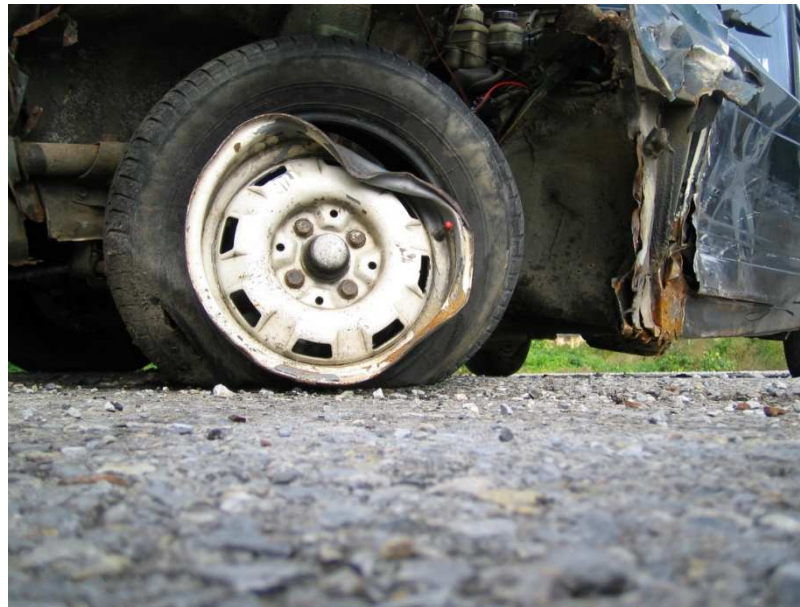
Uwagi wstępne

- ▶ Istnieją dwa wyjątki od odpowiedzialności na zasadzie ryzyka

- ▶ Odpowiedzialność **na zasadzie winy** ma miejsce w przypadku szkód:
 1. Powstałych w wyniku zderzenia dwóch mechanicznych środków komunikacji;
 2. Powstałych na osobie przewożonej „z grzeczności”

Uwagi wstępne

- ▶ Wskazane wyżej zasady odpowiedzialności odnoszą się do osoby **posiadacza pojazdu**
- ▶ Kwestię odpowiedzialności reguluje kodeks cywilny m.in. w **art. 435, 436 i 437**



Regulacja kodeksowa

▶ **Art. 435. § 1**

- ▶ Prowadzący na własny rachunek przedsiębiorstwo lub zakład wprawiany w ruch za pomocą sił przyrody (pary, gazu, elektryczności, paliw płynnych itp.) ponosi odpowiedzialność za **szkodę** na osobie lub mieniu, **wyrządzoną** komukolwiek **przez ruch** przedsiębiorstwa lub zakładu, **chyba że szkoda nastąpiła wskutek siły wyższej albo wyłącznie z winy poszkodowanego lub osoby trzeciej**, za którą nie ponosi odpowiedzialności.

Regulacja kodeksowa

- ▶ **Art. 435. § 2**
- ▶ Przepis powyższy stosuje się odpowiednio do przedsiębiorstw lub zakładów wytwarzających środki wybuchowe albo posługujących się takimi środkami.



Regulacja kodeksowa

- ▶ **Art. 436 § 1**
- ▶ Odpowiedzialność przewidzianą w artykule poprzedzającym ponosi również **samoistny posiadacz** mechanicznego środka komunikacji poruszanego za pomocą sił przyrody.
- ▶ Jednakże gdy posiadacz samoistny oddał środek komunikacji w posiadanie zależne, odpowiedzialność ponosi **posiadacz zależny**.

Regulacja kodeksowa

▶ **Art. 436 § 2**

- ▶ W razie **zderzenia się mechanicznych środków komunikacji** poruszanych za pomocą sił przyrody wymienione osoby mogą wzajemnie żądać naprawienia poniesionych szkód tylko na zasadach ogólnych.
- ▶ Również tylko na zasadach ogólnych osoby te są odpowiedzialne za szkody wyrządzone **tym, których przewożą z grzeczności.**

Regulacja kodeksowa

▶ **Art. 437**

- ▶ Nie można wyłączyć ani ograniczyć z góry odpowiedzialności określonej w dwóch artykułach poprzedzających.
- ▶ Umowa o wyłączeniu lub ograniczeniu tej odpowiedzialności jest nieważna (art. 58 § 1 k.c.).
- ▶ Strony mogą rozszerzyć tą odpowiedzialność.
- ▶ Umowy zawierane pomiędzy osobą odpowiedzialną za szkodę a osobami trzecimi co do ponoszenia odpowiedzialności za szkodę z art. 435 i 436 są wobec samego poszkodowanego bezskuteczne

Regulacja kodeksowa – relacja 435 i 436

- ▶ Problem wzajemnej relacji art. 435 i 436 nabiera praktycznego znaczenia w sytuacji, gdy szkoda została wyrządzona przez ruch pojazdu mechanicznego, który stanowi składnik przedsiębiorstwa
- ▶ Istnieją **dwa poglądy** w tej materii:
 - I. **Przepisy wzajemnie się nie wyłączają**. Oznacza to, że przedsiębiorstwo wprawiane w ruch za pomocą sił przyrody odpowiada przede wszystkim na podstawie art. 435. Jeżeli jednak szkoda została wyrządzona przez ruch pojazdu mechanicznego (także wówczas, gdy pojazd ten wchodzi w skład tego przedsiębiorstwa), to podstawą odpowiedzialności przedsiębiorstwa jest art. 436.

Regulacja kodeksowa – relacja 435 i 436

- ▶ Drugi pogląd - obecnie powszechnie akceptowany, przyjmuje, że **przepisy te wzajemnie się wyłączają**
- ▶ Oznacza to, że art. 435 będzie podstawą odpowiedzialności przedsiębiorstwa, którego głównym przedmiotem działalności jest posługiwanie się takimi pojazdami (potocznie określone jako przedsiębiorstwo komunikacyjne), natomiast art. 436 będzie podstawą odpowiedzialności przedsiębiorstwa, które posługuje się wprawdzie pojazdami mechanicznymi, lecz głównym przedmiotem działalności nie jest komunikacja

Poszkodowany – obowiązki – związek przyczynowy

- ▶ Poszkodowany musi także przedsięwziąć aktywne działania dla uzyskania odszkodowania:
- ▶ Podstawową kwestią jest wykazanie istnienia **ZWIĄZKU PRZYCZYNOWEGO** pomiędzy **ruchem pojazdu mechanicznego** a doznaną przez niego **szkodą**
- ▶ Odpowiedzialność z art. 436 nie wchodzi zatem w grę wówczas, gdy np. rowerzysta na skutek niewłaściwego stanu jezdni, upadając, zostanie wyrzucony pod nadjeżdżający z przeciwka samochód, którego kierowcy nie można postawić żadnego zarzutu (wyrok SN z 28 grudnia 1981 r., IV CR 465/81)

Związek przyczynowy

- ▶ Dla ustalenia związku przyczynowego między ruchem pojazdu, a szkodą – **nie jest konieczne fizyczne zetknięcie się pojazdu z osobą** poszkodowanego **lub** innym mechanicznym **środkiem komunikacji**
- ▶ Na przykład, w razie podjęcia nieprawidłowego manewru wyprzedzania przez kierującego pojazdem, pojazd jadący z naprzeciwka w celu uniknięcia zderzenia – wykonał gwałtowny manewr i wpadł do rowu
- ▶ Podobną sytuacją jest często występujące oślepienie niewyłączonymi na czas światłami tzw. długimi, lub źle ustawionymi – powodujące wypadek u innego uczestnika ruchu

Mechaniczny środek komunikacji - pojęcie

- ▶ Mechaniczny środek komunikacji poruszany za pomocą sił przyrody, w rozumieniu art. 436 § 1, charakteryzuje się następującymi cechami:

- 1) napędzany jest własnym urządzeniem mechanicznym,
- 2) porusza się za pomocą sił przyrody,
- 3) służy celom komunikacyjnym.

Wszystkie te cechy muszą występować łącznie.

Mechaniczny środek komunikacji - pojęcie

- ▶ Do mechanicznych środków komunikacji poruszanych za pomocą sił przyrody należy zaliczyć: samochody, motocykle, autobusy, ciągniki, statki powietrzne i morskie, statki żeglugi śródlądowej, motorówki itp. **napędzane zawsze urządzeniem mechanicznym - silnikiem**
- ▶ Z tego punktu widzenia nie jest istotne, czy przystosowane są one do poruszania się na drogach, na wodzie czy w powietrzu lub czy poruszają się po szynach albo innych stałych przewodach trakcyjnych.

Mechaniczny środek komunikacji - pojęcie

- ▶ **Wyłączone** natomiast z tego pojęcia są:
- ▶ pojazdy nieporuszane za pomocą sił przyrody (np. **rower**),
- ▶ niebędące mechanicznymi środkami komunikacji (np. **dźwigi**), jak również w zasadzie **środki stanowiące element przedsiębiorstwa komunikacyjnego (kolej, tramwaje, trolejbusy itp.)**.



Mechaniczny środek komunikacji - pojęcie

- ▶ **Mechanicznym środkiem komunikacji w rozumieniu art. 436 nie będą zatem:**
 - ▶ samobieżne maszyny, które nie służą do przemieszczania ludzi i rzeczy na odległość
 - ▶ zwierzęta wierzchowe i juczne
 - ▶ pojazdy wprawiane w ruch przez siłę zwierząt pociągowych



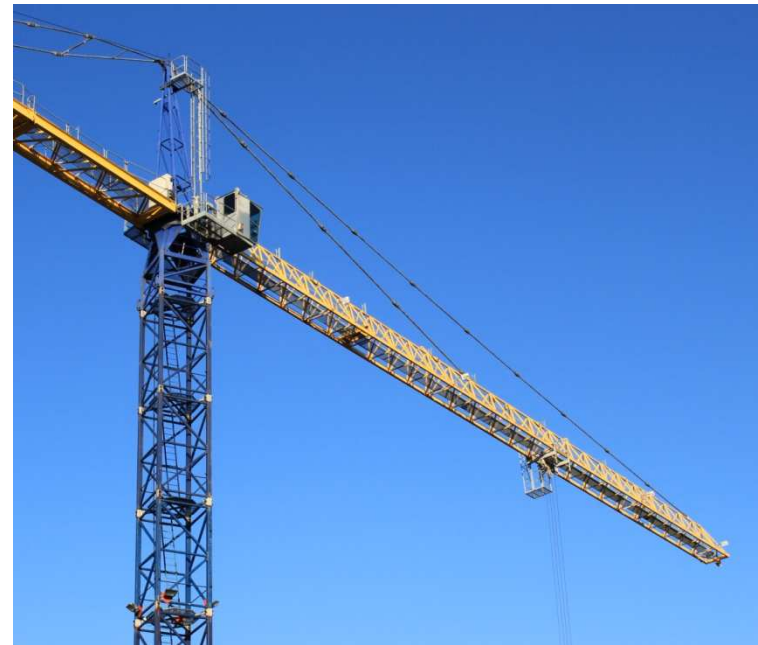
Mechaniczny środek komunikacji - pojęcie

- ▶ **Mechanicznym środkiem komunikacji w rozumieniu art. 436 nie będą zatem:**
 - ▶ pojazdy wprowadzane w ruch przez siłę ludzkich mięśni
 - ▶ urządzenia napędzane przez oddziaływanie wiatru, nurtu wody, siły grawitacji – np. żaglówki, łodzie, kajaki, spadochrony o konstrukcji tradycyjnej - nie wytwarzające siły nośnej, balony – z wyłączeniem sterowców



Mechaniczny środek komunikacji - pojęcie

- ▶ Mechanicznym środkiem komunikacji w rozumieniu art. 436 nie będą również urządzenia, które nie są zdolne do samodzielnego przemieszczania się w przestrzeni jako całość, takie jak maszyny trwale osadzone w podłożu, które posiadają ruchome elementy – **dźwigi, suwnice, żurawie** portowe, budowlane, etc.



Mechaniczny środek komunikacji - pojęcie

- ▶ Kwestią sporną pozostają obecnie szkody wyrządzone przez bezzałogowe pojazdy mechaniczne typu robotów o specjalnym przeznaczeniu czy statków powietrznych typu UAV



źródło: rpdefense.over-blog.com

Mechaniczny środek komunikacji - pojęcie

- ▶ Mechanicznym środkiem komunikacji w rozumieniu art. 436 nie będą również różnego rodzaju windy, ruchome schody i chodniki



Mechaniczny środek komunikacji - pojęcie

- ▶ Mechanicznym środkiem komunikacji w rozumieniu art. 436 nie będą również górskie kolejki linowe i kolejki zębate



Ruch pojazdu – przyczyna szkody

- ▶ Tylko **postój** mający pewne **elementy trwałości** (o takich elementach mogą świadczyć fakty obiektywne, np. miejsce, w którym zatrzymał się pojazd, jak i subiektywne, np. zamiar zrealizowania planowej przerwy) **wyłącza pojazd z ruchu**.
- ▶ Unieruchomienie pojazdu na trasie, wskutek awarii, nie wyłącza pojazdu z ruchu.
- ▶ Nie może budzić wątpliwości przypadek wyrządzenia szkody przez **otwieranie drzwi pojazdu** przy wsiadaniu lub wysiadaniu przy założeniu, że pojazd nie porusza się w przestrzeni ani też nie jest czynny silnik pojazdu.
- ▶ Związek przyczynowy między powstałą szkodą a ruchem pojazdu został przyjęty przez Sąd Najwyższy nawet w sytuacji, gdy na przechodzącą osobę poszkodowaną **przewrócił się oparty o krawędź chodnika motocykl**, gdyż postój miał miejsce na trasie jazdy.
- ▶ W zasadzie należy wyłączyć odpowiedzialność posiadacza na podstawie art. 436 § 1 w zw. z art. 435 w sytuacjach, w których do wyrządzenia szkody dochodzi przy **załadowaniu lub wyładowaniu towarów** do unieruchomionego pojazdu.

Ruch pojazdu - przyczepy

- ▶ Z chwilą gdy pojazd drogowy składający się z samochodu ciężarowego i przyczepy zostaje wprowadzony do ruchu na drogach publicznych, stwarza on wzmożone niebezpieczeństwo dla osób trzecich.
- ▶ Niebezpieczeństwo to trwa dopóty, **dopóki obsługa pojazdu wykonuje zlecane jej zadania przewozowe.**
- ▶ Przez czas wykonywania tych zadań pojazd pozostaje w ruchu w rozumieniu art. 436 § 1 k.c. w zw. z art. 435 k.c.; czynności manewrowania przedsiębrane w celu połączenia z samochodem ciężarowym odłączonej od niego na czas załadunku przyczepy, stanowiącej część pojazdu drogowego, dotyczą ruchu tego pojazdu także wówczas, gdy przyczepa popychana jest siłą mięśni ludzkich (wyrok SN z 30 maja 1974 r., I PR 173/74)

Ruch pojazdu – wsiadanie do pojazdu

- ▶ Samoistny posiadacz mechanicznego środka komunikacji poruszanego za pomocą sił przyrody odpowiada za następstwa wypadku, jakiego doznał pasażer również w czasie wsiadania do pojazdu stojącego w gotowości do odjazdu z nieruchomym jeszcze silnikiem (wyrok SN z 14 kwietnia 1975 r., II CR 114/75)



Ruch pojazdu

- ▶ Pojazd uznaje się generalnie za będący w ruchu jeżeli pracuje w nim silnik.
- ▶ W nowszym orzecznictwie przyjmuje się, że pojazd nie jest w ruchu, jeżeli stoi prawidłowo zaparkowany w wyznaczonym do tego miejscu (spory i wątpliwości dotyczą kwestii, czy może to być miejsce w obrębie jezdni).
- ▶ Za postój pojazdu uznamy zatem z pewnością sytuację, gdy silnik został wyłączony, osoby podróżujące opuściły pojazd.
- ▶ Warunkiem koniecznym jest fakt, iż postój został zaplanowany – a nie wymuszony – np. wypadkiem drogowym, zamknięciem drogi etc.

Ruch pojazdu – rozszerzenie pojęcia

- ▶ ustawodawca rozszerzył pojęcie ruchu pojazdu, przyjmując w art. 34 ust. 2 **ustawy z dnia 22 maja 2003 r. o ubezpieczeniach obowiązkowych, Ubezpieczeniowym Funduszu Gwarancyjnym i Polskim Biurze Ubezpieczycieli Komunikacyjnych**, że za szkodę powstałą w związku z ruchem - ale w rozumieniu przepisów tej ustawy - uważa się również szkodę powstałą przy wsiadaniu do pojazdu i wysiadaniu z niego; bezpośrednio przy załadunku i rozładunku pojazdu oraz podczas **zatrzymania, postoju lub garażowania**

Ruch pojazdu – rozszerzenie pojęcia

- ▶ art. 37 ustawy o ubezpieczeniach obowiązkowych określa sytuacje, kiedy szkoda została spowodowana ruchem zespołu pojazdów (pojazd mechaniczny wraz z **przyczepą**) lub podczas **holowania**.
- ▶ W obu przypadkach powstała szkoda objęta jest ubezpieczeniem OC posiadacza **pojazdu ciągnącego**.
- ▶ W art. 37 ust. 2 ustawy postanowiono, że ubezpieczeniem OC posiadacza przyczepy objęte są szkody spowodowane przyczepą, jeśli **nie jest ona złączona z pojazdem silnikowym ciągnącym bądź odłączyła się** od tego pojazdu i przestała się już toczyć.
- ▶ Takie unormowanie jest konsekwencją uznania przyczepy (w rozumieniu Prawa o ruchu drogowym) za pojazd mechaniczny w art. 2 pkt 10 lit. a ustawy o ubezpieczeniach obowiązkowych

Posiadacz samoistny – posiadacz zależny

- ▶ Podstawową cechą jest faktyczne władztwo nad pojazdem
- ▶ W chwili oddania pojazdu w posiadanie zależne posiadacz samoistny **przestaje ponosić odpowiedzialność opartą na zasadzie ryzyka – może nadal odpowiadać na zasadzie winy.**
- ▶ Na przykład posiadacz samoistny udostępnił najemcy uszkodzony pojazd (wada ukryta), zapewniając o jego pełnej sprawności – doszło do wypadku – występuje tu w tym przypadku solidarna odpowiedzialność za szkodę

Posiadacz samoistny

- ▶ Odpowiedzialność na zasadzie ryzyka obok właściciela pojazdu ponosi także osoba, która – nie będąc właścicielem pojazdu – włada nim tak, jakby prawo własności jej przysługiwało, np.:
 - ▶ złodziej;
 - ▶ paser;
 - ▶ osoba, która włada pojazdem na podstawie nieważnej czynności prawnej – np. umowy

Krótkotrwały zabór pojazdu

- ▶ W celu ochrony osoby poszkodowanej w wypadku wprowadzono zasadę, iż:

krótkotrwały zabór pojazdu mechanicznego przez osobę trzecią nie prowadzi do wyłączenia odpowiedzialności podmiotu, który został czasowo pozbawiony władztwa nad mechanicznym środkiem komunikacji

- ▶ Zatem by uznać dany stan faktyczny za posiadanie zależne, musi mieć miejsce zgoda posiadacza samoistnego i przekazanie powinno mieć względnie trwały charakter

Odpowiedzialność dzierżyciela

- ▶ Nie ponosi odpowiedzialności z art. 436 k.c. osoba, która w chwili powstania szkody była jedynie dzierżycielem pojazdu.
- ▶ Za dzierżyciela uznamy zatem:
 - ▶ Pracowników poruszających się pojazdami służbowymi;
 - ▶ Osoby dysponujące pojazdem, które mają z posiadaczem samoistnym zawartą umowę podobną do umowy o pracę – umowę zlecenia, umowę o dzieło

Odpowiedzialność prekarysty

- ▶ Nie ponoszą odpowiedzialności na podstawie art. 436 k.c. osoby, którym posiadacz pozwolił korzystać z pojazdu na zasadach grzecznościowych – tj. bez istnienia stosunku prawnego.
- ▶ Będą to najczęściej: małżonek, krewni, znajomi, osoby trzecie w wyjątkowych sytuacjach – np. zagrożenia życia etc.

Zderzenie się dwóch pojazdów

- ▶ Zderzeniem się mechanicznych środków komunikacji poruszających się za pomocą sił przyrody, jest ich zetknięcie się, gdy **pozostają wobec siebie w ruchu** (w rozumieniu przepisów Prawa o ruchu drogowym),

Wyłączenie odpowiedzialności z art. 436 k.c.

- ▶ Do uchylenia odpowiedzialności posiadacza mechanicznego środka komunikacji dochodzi w razie udowodnienia przez niego:
 - ▶ zaistnienia siły wyższej
 - ▶ powstania szkody wyłącznie z winy poszkodowanego
 - ▶ powstania szkody wyłącznie z winy osoby trzeciej, za którą posiadacz nie odpowiada

Wyłączenie odpowiedzialności z art. 436 k.c. – siła wyższa

- ▶ charakteru siły wyższej **nie mają** takie zdarzenia, które zostają spowodowane przez **wadliwie działające mechanizmy pojazdu** (np. awaria hamulców, pęknięcie opony);
- ▶ nie sposób też przypisać cech siły wyższej takiemu zjawisku, jak: **gołoledź, awaria sygnalizacji świetlnej, błędny sygnał kierującego ruchem** itp. atak epilepsji, któremu uległ kierowca pojazdu, nie jest siłą wyższą - wyrok SN z 9 lipca 1962 r., I CR 54/62

Wyłączenie odpowiedzialności z art. 436 k.c. – siła wyższa

- ▶ Odpowiedzialność deliktowa jest wyłączona z powodu siły wyższej m.in. wówczas, gdy między zdarzeniem mającym cechy siły wyższej a powstaniem szkody zachodzi bezpośredni związek przyczynowy oraz gdy szkoda powstaje w momencie działania siły wyższej.
- ▶ Natomiast nie można się powołać na siłę wyższą, jako na okoliczność wyłączającą odpowiedzialność wtedy, gdy szkoda powstała w wyniku nieusunięcia zagrażających bezpieczeństwu skutków działania siły wyższej, jeżeli można im zapobiec przez ich zlikwidowanie lub przez skuteczne ostrzeżenie przed grożącym niebezpieczeństwem za pomocą powszechnie przyjętych środków (wyrok Sądu Najwyższego z 28 września 1971 r., II CR 388/71)

Wyłączenie odpowiedzialności z art. 436 k.c. – wina poszkodowanego - dzieci

- ▶ Aktualna pozostaje zasada prawna uchwalona przez Sąd Najwyższy w składzie 7 sędziów z 11 stycznia 1960 r., I CO44/59, według której okoliczność, że wyłączną przyczyną powstania szkody, o jakiej mowa w *art. 152-153 k.z.* (obecnie art. 435 i 436 k.c.), jest zachowanie się poszkodowanego, któremu ze względu na jego wiek winy przypisać nie można, nie zwalnia od odpowiedzialności przewidzianej w tych przepisach, uzasadnia jednak odpowiednie zmniejszenie wysokości odszkodowania na podstawie *art. 158 § 2 k.z.* (obecnie art. 362 k.c.) - wyrok SN z 3 czerwca 1974 r., II CR 786/73

Wyłączenie odpowiedzialności z art. 436 k.c. – wina poszkodowanego - dzieci

- ▶ Zachowanie się małoletniego poszkodowanego, któremu z powodu wieku nie można przypisać winy (art. 426), może, stosownie do art. 362, uzasadniać zmniejszenie odszkodowania należnego od osoby odpowiedzialnej za szkodę na podstawie art. 436 (uchwała SN, skład 7 sędziów z 20 września 1975 r., III CZP 8/75)

Wyłączenie odpowiedzialności z art. 436 k.c. – wina poszkodowanego

- ▶ Z przyjętej powszechnie zasady ograniczonego zaufania kierowcy w stosunku do innych uczestników ruchu drogowego nie można wyprowadzić wniosku, że kierowca pojazdu poruszanego za pomocą sił przyrody, jadąc w terenie zabudowanym w porze nocnej, musiał się liczyć z możliwością pojawienia się na drodze przeszkody nieoświetlonej, a w konsekwencji tego prowadzić pojazd z taką szybkością aby mógł on zatrzymać pojazd w każdej chwili przed taką przeszkodą” (wyrok SN z 18 kwietnia 1986 r., III CRN 57/86

Wyłączenie odpowiedzialności z art. 436 k.c. – wina poszkodowanego

- ▶ Osoba piesza przechodząca przez jezdnię w miejscu oznaczonym powinna mieć zapewnione maksymalne bezpieczeństwo. Wprawdzie przechodzący przez jezdnię, obowiązany jest zachować szczególną ostrożność i przed wejściem upewnić się, czy nadjeżdżające pojazdy znajdują się w bezpiecznej odległości, jednak obowiązek tym większej szczególnej ostrożności ciąży na kierowcy, który musi zawsze liczyć się z możliwością pojawienia się na jezdni osoby pieszej, jest więc obowiązany zmniejszyć szybkość do granic pozwalających w razie potrzeby na natychmiastowe zatrzymanie pojazdu. W związku z tym kierowca ma obowiązek obserwowania nie tylko jezdni, ale również przylegającego do jezdni w miejscu przejścia chodnika, aby upewnić się, czy nikt nie wkracza na jezdnię, a jeżeli wkracza, to natychmiast hamować, zanim przechodzień znajdzie się na torze samochodu” (wyrok SN z 16 września 1974 r., I CR 342/74)

Wyłączenie odpowiedzialności z art. 436 k.c. – wina poszkodowanego

- ▶ Nie można mówić o zawinieniu - przy nieprawidłowym nawet cofnięciu się przechodnia w czasie przechodzenia przez jezdnię - gdy owa nieprawidłowość została wywołana strachem przed innymi samochodami, choćby nawet sytuacja na jezdni była obiektywnie błędnie przez niego oceniana (wyrok SN z 17 sierpnia 1973 r., I CR 362/73)
- ▶ Dopiero stwierdzenie, iż sprawca nie popełnił żadnych błędów z punktu widzenia przepisów dotyczących zasad ruchu drogowego i techniki prowadzenia pojazdów samochodowych może dawać rzeczywiście podstawę do uznania, że układ hamulcowy zawiódł z powodu jego wewnętrznej wadliwości (wyrok SN z 20 grudnia 1977 r., IV CR 401/77)

Wyłączenie odpowiedzialności z art. 436 k.c. – wina osoby trzeciej

- ▶ Osobą trzecią nie jest ani sam poszkodowany, ani samoistny posiadacz, ani kierowca, którego działanie leży w sferze objętej kręgiem interesów posiadacza.
- ▶ Osobami trzecimi w tym rozumieniu nie są też domownicy posiadacza, jego podwładni lub osoby, którymi posłużono się przy obsłudze lub naprawie pojazdu na podstawie umowy o dzieło lub zlecenia.
- ▶ Także producent pojazdu mechanicznego nie może być uznany za osobę trzecią.
- ▶ Ryzyko wszelkich wad konstrukcyjnych wobec poszkodowanego przez ruch pojazdu obciąża samoistnego posiadacza pojazdu

Wyłączenie odpowiedzialności z art. 436 k.c. – wina osoby trzeciej

- ▶ Osobą trzecią jest inny użytkownik drogi, a także **ten, kto jest odpowiedzialny za zły stan dróg**, wywołujący powstanie szkody, aczkolwiek
- ▶ Powoływanie się na tę ostatnią przyczynę wymaga ostrożności: jak powszechnie wiadomo, w okresie ciężkich warunków atmosferycznych w porze zimowej (śnieżyca, zawieje, gołoledzi) utrzymanie dróg publicznych w stanie całkowitego bezpieczeństwa jest technicznie niemożliwe. Kierowca musi się zatem zawsze liczyć z możliwością napotkania odcinka drogi w stanie zagrażającym bezpieczeństwu jazdy. W tych więc warunkach stwierdzenie istnienia w konkretnym momencie czasu takiego niezabezpieczonego odcinka drogi nie uzasadnia jeszcze domniemania, że funkcjonariusze służby drogowej zaniedbali swoje obowiązki. Dlatego też w każdym wypadku należy wyjaśnić i ustalić, czy przyczyną złego stanu drogi były zaniedbania służby drogowej (wyrok SN z 22 października 1970 r., I CR 550/70)

Wyłączenie odpowiedzialności z art. 436 k.c. – wina osoby trzeciej

- ▶ Nie jest osobą trzecią podmiot prowadzący serwis techniczny np. w przypadku szkody spowodowanej niesprawnością hamulców w pojeździe, który wcześniej, bezpośrednio przed wypadkiem, poddany był badaniom technicznym (wyrok SN z 4 listopada 1966 r., II CR 328/66)

DZIĘKUJĘ ZA UWAGĘ